

Komentář k průběhu formování lokálních politických elit na jihu Čech po roce 1990

Jan Prener¹

¹ Katedra sociální geografie a regionálního rozvoje, Přírodovědecká fakulta, Univerzita Karlova, Albertov 6, Praha 2, prenerj@natur.cuni.cz

Grant: GAUK 188321

Název grantu: Územní diferenciacie stability regionálních a lokálních elit v Česku

Oborové zaměření: AD – Politologie a politické vědy, DE – Zemský magnetismus, geodesie, geografie

© GRANT Journal, MAGNANIMITAS Assn.

Abstrakt Znovuobnovení demokracie po roce 1989 vytvořilo prostor pro vznik a následné etablování „nových politických elit“. Z těchto a dalších důvodů došlo mimo jiné i k zásadním proměnám personálního složení komunálních zastupitelstev v čase a prostoru. Z obecného hlediska jsou uvedené proměny lokální politiky přirozené a nepředstavují zásadně novou skutečnost. Pokud se však pozornost zaměří na územní diferenciacie a prostorové vzorce stability lokálních politických elit (komunálních zastupitelů). Lze předpokládat, že v Česku existují regiony, v nichž je možné identifikovat nadprůměrně stabilní, příp. nestabilní shluky obcí, a to z hlediska personálního složení. Cílem předkládané studie je proto poukázat prostřednictvím analýzy shluků a odlehklých hodnot na územní diskrepance stability lokálních politických elit v obcích dnešního Jihočeského kraje, a to za referenční období 1994–2010. Jihočeský kraj je regionem, jenž je vnitřně diferencován z hlediska sociálních, demografických, ekonomických, kulturně-historických a dalších aspektů, a proto jej lze označit za vhodný územní celek pro kvantitativní výzkum stability lokálních politických elit.

Klíčová slova (ne)stabilita, územní diferenciacie, lokální politické elity, Jihočeský kraj

1. ÚVOD

Rok 1990, reforma místní správy a na ni navazující procesy demokratizace přinesly s sebou výměnu elit nejen v národním měřítku, ale i v kontextu nejnižšího patra českého politického systému (Illner 1992a, Müller 2018, Illner 2001 cit. v Hampl 2001, Heřmanová, Illner, Vajdová 1992). Ve srovnání s Polskem, které si prošlo obdobnými změnami, lze konstatovat, že se v Česku odehrála výraznější obměna elit, a to z důvodu přežití tuhého komunistického režimu až do jeho samého konce. Proměnlivost společenských subsystémů a demokratizační tendence však měly v Česku odlišnou dynamiku, a to jak z hlediska vývojového, tak i územního (Hampl, Dostál, Drbohlav 2007). Obměna politických elit probíhala v různých oblastech specifickým způsobem, jak ostatně dokládají např. Heřmanová, Illner, Vajdová (1992). Nově vybrané politické elity představovaly pro obyvatelstvo důležité orientační body na vznikající politické mapě. Zvolené elity čelily po prvních svobodných komunálních volbách výzvě. Na plno se zde poprvé ukázal problém, jak rekonstruovat správu města či obce, a současně pokračovat v demokratizačních procesech lokálního života. Přičemž jednou z podmínek tohoto procesu byla i aktivizace místních

obyvatel, kteří se v období minulého režimu nechtěli účastnit veřejného angažmá, resp. politického života (Perron 1999).

Rysem doprovázejícím zmíněné skutečnosti se stala nedůvěra, zejména nedůvěra politická. Dřívější absence důvěry v politiku nebyla pouze středoevropským symptomem, nýbrž fenoménem zjevným i na západ od českých hranic. Ona příslovečná nedůvěra je z dnešního pohledu do jisté míry přirozená a pochopitelná. Na druhé straně v Česku měla místní samospráva poměrně vysokou míru důvěry (ve srovnání s jinými politickými institucemi), jak dokazuje Illner (1997). Tato důvěra byla založena především na psychologických faktorech a relativní absenci vnášení politické ideologie do lokálních rozhodovacích mechanismů.

Tato skutečnost je zřejmá v celé řadě obcí i v současnosti (CVVM 2022). Nicméně, i přesto existují různé typy území, které díky (dis)kontinuitě vývoje krajiny disponují specifickými (vysokými či nízkými) hodnotami stability komunálních zastupitelstev. Primárně se jedná o oblasti přesídlené po 2. světové válce, masivně industrializované oblasti v období totalitního režimu, sub-urbanizované oblasti po roce 1989 aj. Právě význam diferenciacie míry stability lokálních politických elit (komunálních zastupitelů) v oblastech kontinuálně se vyvíjejících, jakož i v územích s diskontinuitou vývoje však dosud nebyl uspokojivě vysvětlen. Jasně závěry nelze bez empirických výzkumů formulovat ani v otázkách, týkajících se významu stability lokálních politických elit pro budoucí vývoj, resp. rozvoj území. Právě z výše uvedeného, je latentní motivací předložené studie odhalení v mnoha případech dosud skrytých mechanismů (Sayer 1992, Bhaskar 2008), které mohou objasnit územní diferenciaci stability lokálních politických elit (komunálních zastupitelů) v Jihočeském kraji.

Přítomnost výrazného množství vlivů na volební chování obyvatel může totiž implikovat nesnáze v objasnění příčinných souvislostí. V případě působení více vlivů na vznik události, je obtížné, ne-li nemožné, vymezit vliv jedné struktury (Kemp, Holmwood 2003). Konceptním záměrem celého textu je proto prostřednictvím analýzy shluků a odlehklých hodnot (Anselin Local Moran's I) identifikovat a následně zhodnotit proměny zastupitelstev v čase a prostoru, resp. pochopit a vysvětlit procesy ovlivňující územní diskrepanci lokálních politických elit (komunálních zastupitelů). Dále objasnit mechanismy, vedoucí k etablování zastupitelů včetně identifikace možných dopadů na lokální rozvoj. Předkládaný text se skládá z několika na sebe navazujících částí, v první řadě jsou představena základní teoretická východiska, věnující se lokálním politickým elitám jako zásadním aktérům místního rozvoje. Pozornost je dále věnována aspektům použité metodiky (analýze shluků a odlehklých

hodnot) a vybraným datovým souborům – jmenným seznamům zvolených zastupitelů.

V dalších pasážích tohoto textu jsou nastíněny zjištěné výsledky provedené analýzy a popsány některé proměnné, které ovlivňují až již individuálně či společně šetřenou stabilitu zastupitelstev. Syntéza výsledků je následně zaměřena především na specifické hodnoty stability (vysoké, nízké či nepředpokládané hodnoty) v různých typech územních celků či oblastí. Závěr předložené studie poukazuje na zásadní územní diferenciaci stability zastupitelstev, upozorňuje na multidisciplinární povahu současného vymezení elit v českém prostředí. V neposlední řadě článek poukazuje na nezbytnost dalších výzkumů a integrálního pohledu na danou problematiku v kontextu dílčích subdisciplín české geografie.

2. LOKÁLNÍ TRIBALISMUS A PROSTOR

Studie územních diferenciací v Česku představují tradiční součást výzkumných oblastí decizní i akademické sféry. V obecné rovině patří výzkumy volebního chování a jeho aspekty spíše k okrajovým tématům geografie, byť se v poslední době nastavený trend pomalu, ale jistě mění. Současná pozornost zejména geografických, ale například i sociologických studií se upíná spíše k prostorovým analýzám volebního chování a jeho změn v čase a prostoru (Zagórski 2021). Z metodologického pohledu se zejména jedná o kvantitativní analýzy prostorových vzorců volebních výsledků. Z uvedeného východiska bude vycházet i předložená studie, jež by měla poukázat na personální proměny lokálních politických elit (komunálních zastupitelů) v obcích Jihočeského kraje.

Současné odborné studie elit kladou důraz na interdisciplinaritu a mnohočetnost podle různých kritérií. Obecně však lze o elitách mluvit jako o držitelích specifické moci v politických, ekonomických, státních, administrativních, kulturních, mediálních či jiných institucích (Higley, Burton 1989, Jann 2002, Hlepas, Getimis 2011). Každá definice elit ze své podstaty vychází z odlišných teoretických východisek, což z nich činí relativně obtížně uchopitelný objekt zájmu. V předložené práci je využíván termín lokální politické elity ve smyslu komunálních zastupitelů (nikoliv starostů). Pro potřeby této studie je předložený termín zcela legitimní a byl využit již v obdobném znění i kontextu (viz např. Perron 1999, Illner 2001, Prener 2022). Právě kontext 90. let, politické a ekonomické aspekty transformace včetně organizační iracionality (Hampl, Müller 1998) podstatným způsobem ovlivnily vztah veřejnosti k elitám, a to nejen těm politickým. Jednoznačným způsobem se proto objevovala nízká důvěra v politiku, resp. negativní identifikace voličů s politickými stranami, a tím i nižší míra souznělosti s veřejným děním (viz seznam politických afér v průběhu 90. let).

Právě pocit souznělosti a schopnost obyvatel shodnout se na vizích dalšího rozvoje, přináší výrazný stabilizační efekt. Důležitou stabilizační roli přikládá elitám i Lijphart (1977), který mimo jiné své teze opírá o potřeby dohody mezi elitami (tím, že se elity dohodnou, vzniká stabilita). Lijphart (1999) dále ovšem dodává, že například volební účast a snižující se tendence na její participaci, mohou vést k nižší legitimitě a důvěře ve vládnutí (Habermas 2000). Na zmíněné charakteristiky volebního chování včetně volební účasti je proto třeba nahlížet s určitým kontextem sledovaného území či referenčního období (v tomto případě v kontextu Jihočeského kraje a referenčního období 1994–2010). Stabilitu lokálních politických elit totiž může ovlivnit celá řada geografických, sociálních, ekonomických, politických aspektů nebo historických zkušeností. Například zkušenosti s nedemokratickými režimy či posttotalitními praktikami zásadním způsobem ovlivňují současnou, ale i budoucí potřebu obyvatel participovat na rozhodování o věcech veřejných (Nohlen 2002, Szomolanyi 2002, Jann 2002, Vráblíková 2009),

a tím i aktivně utvářejí podmínky pro stabilní národní, regionální, ale i lokální prostředí.

Byť se to nemusí na první pohled jevit jako zřejmé, komunální zastupitelé představují jedny ze zásadních rozvojových aktérů na lokální úrovni. Právě nižší měřítková úroveň (Gregory et al. 2009, Cox 1969) umožňuje dosáhnout relativně plastického obrázku sledovaného jevu. Nižší měřítkovou úroveň preferuje i předložený text, věnující se personálním proměnám komunálních zastupitelstev. V samotné práci jsou dále využity zejména interpretativní a deskriptivní přístupy, jež se snaží šetřenou problematiku zasadit do korektního rámce vnitřních a vnějších podmínek Jihočeského kraje.

2.1 Analýza shluků a odlehých hodnot

Pro identifikaci signifikantních hodnot stability zastupitelstev byla v předložené studii využita analýza shluků a odlehých hodnot. Zmíněná metoda identifikuje statisticky významné shluky pozitivních či negativních hodnot včetně hodnot prostorově odlehých. Dále nástroj umožnil vypočítat hodnotu Moranova I, z-skóre, pseudo p-hodnotu a jednotlivé typy shluků pro každou statisticky významnou jednotku. Tímto způsobem byla vytvořena nová třída vizuálních prvků s atributy pro každý prvek. Zmíněná metoda v podstatě indikuje, zda je zjevná podobnost (prostorové shlukování buď vysokých nebo nízkých hodnot), nebo odlišnost (prostorová odchylka) výraznější, než by se dalo očekávat v náhodném rozdělení souboru. Kladná hodnota pro I indikuje skutečnost, kdy jednotka má sousední prvky s podobně vysokými, nebo nízkými hodnotami atributů. Záporná hodnota pro I označuje stav, kdy jednotka má sousední jednotky s odlišnými hodnotami. V obou případech musí být p-hodnota jednotky dostatečně malá, aby shluk nebo odlehlá hodnota byly považovány za statisticky významné (ArcGIS Pro 2015).

Z hlediska klasifikace hodnot je možné rozlišovat mezi statisticky významným shlukem vysokých hodnot (VH), shlukem nízkých hodnot (NH), odlehlou hodnotou, v které je vysoká hodnota obklopena primárně nízkými hodnotami (VH_{NH}) a odlehlou hodnotou, v které nízká hodnota je primárně obklopena vysokými hodnotami (NH_{VH}). Statistická významnost je v uvedených případech nastavena na 95% hladině spolehlivosti. Za předpokladu, že není použita žádná korekce FDR, jsou jednotky s hodnotami p menší než 0,05 považovány za statisticky významné (korekce FDR nebyla v tomto případě použita). Výsledky analýzy vykazují relativně vysokou míru spolehlivosti, a to z důvodu použití více jak 620 jednotek (za každé volební období), což představuje dostatečně validní soubor dat v rámci fragmentované české sídelní soustavy. Další nástroj, který by bylo možné využít při identifikaci prostorových shluků, je možné označit Hot spot analýzu (Getis-Ord Gi*), která vyhledává horká (hot spots) a studená místa (cold spots). Na rozdíl od ní však analýza shluků a odlehých hodnot (Anselin Local Moran's I) identifikuje statisticky významné prostorové odlehlé hodnoty (vysoké hodnoty obklopené nízkými hodnotami, nebo nízké hodnoty, jež jsou obklopené vysokými hodnotami).

3. POUŽITÁ DATA A METODY

Výhodou předloženého výzkumu je přítomnost retrospektivních dat a relativní srovnatelnost územních celků (vzhledem ke svému stáří, ale i změnám v územní administrativě). Datová základna studie vychází z uskutečněných komunálních voleb v letech 1994–2010. Volby do obecních zastupitelstev náležejí společně např. s volbami do evropských politických orgánů mezi volby tzv. druhého řádu (Schakel, Jeffery 2013). Volební účast v těchto typech voleb náležejí

spíše k nižším a v obecném povědomí jsou považovány jako méně významné, jak ostatně dokládají pravidelné výsledky volební účasti v těchto volbách. Vzhledem k této skutečnosti představuje problematika stability lokálních politických elit jeden důležitých indikátorů z hlediska měření kvality demokracie.

Samotnou stabilitu politických elit je možné přizpůsobit a aplikovat na většinu demokratických států světa, a to s přihlédnutím k jejich odlišným politickým či stranickým systémům nebo typům veřejné správy. Aplikace zde uvedeného postupu nepředstavuje zásadně sofistikovanou kvantitativní metodu výpočtu stability politických elit. Jedná se o jeden z možných nástrojů, prostřednictvím kterého lze velice efektivně identifikovat hodnoty stability v čase a prostoru. Samotná metoda či její obdobná varianta byly již dříve využity např. ve studiích Rezníčkové (2015) či Prenera (2022). Podstatou zde předložené metody je analýza zvolených zastupitelů (v řádných volbách) v dané obci v průběhu referenčního období 1994–2010. Výsledné hodnoty za zastupitelstvo jako celek poukazují na skutečnost, do jaké míry dochází k personálním obměnám lokálních politických elit v Jihočeském kraji. Výsledná hodnota stability zastupitelstev je vypočítána jako suma zvolených zastupitelů v čase. Přičemž zjednodušeně dochází k součtu znovu zvolených zastupitelů, a to ve srovnání s obdobím předchozím, jak dokládá tabulka č. 1.

Na základě obdobně sestavených databází (viz tab. č. 1), byla určena doba působnosti jednotlivých zastupitelů, a tím jim byla přidělena i konkrétní váhová kategorie. Konkrétně zastupitel, který byl ve funkci pouze jedno volební období, obdržel hodnotu 4. V případě, že se zastupitel podařilo obhájit funkci i v dalším volebním období, byla k původní hodnotě 4 přičtena jednou taková váha (viz tab. č. 1). Tímto způsobem byly vypočítány hodnoty stability pro celé zastupitelstvo v dané obci. Veškeré hodnoty se následně sečetly a vydělily počtem mandátů v konkrétní obci, čímž vyšla konečná stabilita. Za jednotlivé váhové kategorie lze dosadit libovolné číslo. V tomto případě ovšem bylo postupováno tak, jak bylo uvedeno výše, a to z důvodu zachování reprezentativnosti dat. A dále tak, aby byla relativně rovnoměrně zastoupena četnost jednotlivých hodnot. Výše uvedeným způsobem byly k jednotlivým obcím, resp. jejich zastupitelstvům přiřazeny hodnoty stability, a to na základě toho, do jaké míry dochází k obměně lokálních politických elit neboli zastupitelů.

Předložený způsob analýzy byl následně aplikován na celé území Jihočeského kraje, čímž došlo k identifikaci prostorových odlišností v rámci sledované stability zastupitelstev. Jako primární datové soubory byly v předloženém výzkumu využity jmenné seznamy zvolených zastupitelů v komunálních volbách v letech 1994–2010. Samotné databáze pocházely ze sčítání volebních výsledků Českého statistického úřadu, resp. ze serveru Volby.cz (ČSÚ 1994–2010). Z hlediska územního rozsahu poskytovaly datové matice přehled o složení zastupitelstev obcí v Jihočeském kraji za každé volební období. Celkem se při komunálních volbách v Česku volí přibližně 60 tisíc zastupitelů za každé volební období, z čehož na Jihočeský kraj připadá cca 5,5 tisíc zastupitelských křesel (ČSÚ 1994–2010). Z hlediska platnosti dat nevykazují analyzované soubory výrazné nedostatky. Zpracování výsledných údajů však provázela určitá omezení, v prvé řadě se jednalo o vznik či zánik některých obcí v rámci jednotlivých volebních cyklů. V pořadí další omezení představovali zvolení zastupitelé stejného jména (příbuzní nebo pouhá shoda jmen). Nebo znovuzvolené ženy zastupitelky, které si v průběhu výkonu svého politického mandátu změnilly příjmení. Prostřednictvím dalších dohledatelných individuálních parametrů (věk, vzdělání, navrhuje strana aj.) však byly zjištěné nedostatky odstraněny. Uvedené problematické skutečnosti komplikovaly celkové zpracování dat. Nicméně i přes to je možné konstatovat, že předložená data disponují poměrně komplexní povahou, a mohou

tak přispět k objasnění šetřené stability zastupitelstev v Jihočeském kraji. Dále je třeba dodat, že v průběhu referenčního období došlo k celé řadě územních změn, ale i změn z hlediska počtu zastupitelů ve vybraných obcích. Nejednalo se však o obecný jev, spíše šlo o důsledek změn populačních velikostí obcí

Tab. č. 1: Příklad výpočtu stability lokálních politických elit v obci Planá u Českých Budějovic v letech 1994–2010

Rok	Příjmení, jméno	Váha
2010	Bábská Simona	4
1994	Beranová Alena	4
2006	Bláhová Vladimíra	4
2010	Bláhová Vladimíra	8
1998	Čapčuch Luděk	4
1994	Fošenbauer Josef	4
1998	Fošenbauer Josef	8
2002	Fošenbauer Josef	12
2006	Fošenbauer Josef	16
1994	Hošna Jiří	4
1994	Hošna Jiří	4
1994	Kolařík Stanislav	4
1998	Kolařík Stanislav	8
2002	Kolařík Stanislav	12
2006	Kolařík Stanislav	16
2010	Kölbl Jan	4
2002	Kölbl Tomáš	4
2006	Kölbl Tomáš	8
1998	Loskotová Helena	4
2002	Loskotová Helena	8
2006	Loskotová Helena	12
2010	Mlnářik Stanislav	4
1998	Novák Milan	4
2002	Novák Milan	8
2006	Novák Milan	12
2010	Pintér Tomáš Ing.	4
2010	Schönbauer Jan	4
2010	Sodomková Růžena	4
1994	Tibitzl Jan	4
1998	Tibitzl Jan	8
2002	Tibitzl Jan	12
1994	Vobořil Jan	4
1998	Vobořil Jan	8
2002	Vobořil Jan	12
2006	Vobořil Jan	16
suma		256
počet mandátů		35
stabilita obce		7,31

zdroj: ČSÚ (1994–2010), vlastní zpracování

Resp. zařazení do odlišných velikostních kategorií (ve srovnání s předchozím obdobím), v jisté míře došlo k této skutečnosti i na základě politických rozhodnutí zastupitelstev. Počet volených zastupitelů byl však zpravidla odvozen od populační velikosti dané obce, přičemž obvykle byl stanoven na základě paragrafu 68, odst. 1, zákona č. 128/2000 Sb.

4. VÝSLEDKY

Z dosud analyzovaných hodnot stability komunálních zastupitelstev je patrné, že v rámci sledovaného souboru dat existují poměrně signifikantní rozdíly sledované stability. Zmíněné diskrepance nabývají i výrazných prostorových vzorců, jak ostatně dokládá obr.

č. 1. Na první pohled jsou zřejmé rozdíly v míře stability mezi obcemi, jež se nachází v pohraničí a obcemi ve vnitrozemí. Kromě tradiční prostorové perspektivy lze však ze zjištěných hodnot identifikovat jistou vertikální závislost, poukazující na závislost mezi mírou stability a populační velikostí obce.

Sídelní strukturu Jihočeského kraje lze klasifikovat jako relativně rozdrobenou, což dokládá skutečnost přibližně 2 000 částí obcí a současně relativně vysoký podíl malých obcí do 200 obyvatel. Lze se zde proto s jistou mírou jistoty domnívat, že se projevuje jedna zajímavá skutečnost. Konkrétně ta, že populačně malé obce neznídko disponují velice vysokou stabilitou. Na druhé straně, pokud se však pozornost zaměří na četnost částí obcí, existuje zde jistá souvislost právě mezi počtem částí obcí a nízkými hodnotami stability zastupitelstev.

Tab. č. 2: Průměrná stabilita lokálních politických elit v Jihočeském kraji v letech 1994–2010 dle velikostních kategorií obcí

Velikostní kategorie obcí	Stabilita
do 199	7,73
od 200 do 499	7,19
od 500 do 999	7,06
od 1 000 do 1 999	7,15
od 2 000 do 4 999	7,12
od 5 000 do 9 999	7,23
od 10 000 do 19 999	6,96
od 20 000 do 49 999	7,56
od 50 000 do 99 999	6,74
nad 100 000	–
Celkem	7,38

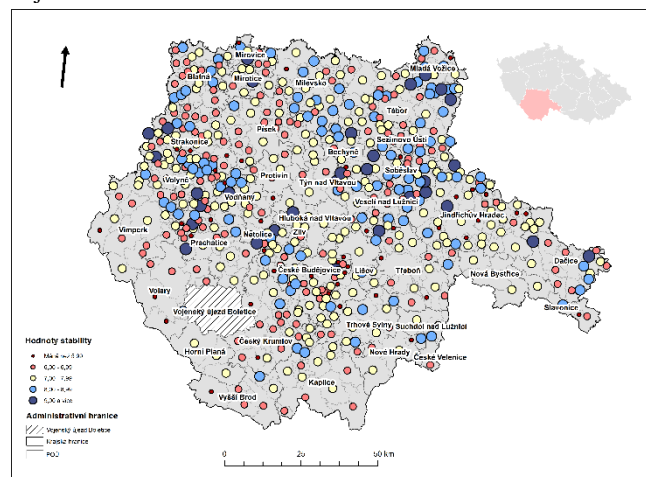
zdroj: ČSÚ (1994–2010), vlastní zpracování

Přes jisté pravidelnosti, které je možné v územní diferenciaci stability spatřovat, lze zároveň identifikovat řadu výjimek. Utváření lokální politické stability je totiž dlouhodobý proces, potvrzující že realita je složitější a závislá na mnoha parametrech, jako jsou např. specifické podmínky života (např. v pohraničních či horských oblastech), subjektivní vnímání vlastní socioekonomické úrovně, konkrétní problémy dané obce, poválečný vývoj území a s ním spojené vlny dosídlování či obecně kumulativní příčiny (jež se mj. mohou předávat i z generace na generaci). Další zjevnou skutečností je fakt, že podstatná část (více jak 1/3) zjištěné stability tenduje ke středním hodnotám. Na druhé straně zde existuje nemalý počet malých „neživotoschopných“ obcí (Hampl, Müller 1998), které vykazují velice nízké hodnoty stability zastupitelstev.

Uvedené sídelní jednotky je možné naleznout v jihozápadním či jihovýchodním pohraničí Jihočeského kraje. Dále ve vnitrozemí, především na Písecku, Táborsku či Jindřichohradecku. Konkrétně se jedná např. o obce Záhoří, Županovice nebo Vojníkov. Problematika malých obcí a jejich fungování se v poslední době opět dostává do centra pozornosti odborných debat, a to z důvodu omezené efektivity správy věcí veřejných a s nimi spojených výdajů či negativních externalit (NERV 2022). Problémy malých, především venkovských obcí představují zejména odliv lidského a ekonomického kapitálu, a tím i oslabování sociálních vazeb v místě bydliště. Za předpokladu, že jsou malé obce znevýhodněny koeficientem při přerozdělování rozpočtového určení daní, lze předpokládat, že jejich rozvojové možnosti a efektivní správa jsou výrazně limitované. Obdržené finanční prostředky proto nemusí být vždy utraceny hospodárně, resp. účelně vynaloženy, a to z důvodu limitace objemu příspěvků, ale i „rozdrobenosti“ těchto financí (Blažek 1992 cit. v Illner 1992b). Lidský a ekonomický kapitál do jisté míry předurčují fungování místních samospráv (Putnam 1993, Pileček 2013). Lze se proto domnívat, že optimální hodnota stability

zastupitelstev bude úzce korelovat s přítomností kvality i kvantity lidského a ekonomického kapitálu v daném místě. Absence uvedených typů kapitálů v určitém místě ovšem apriori ještě neznamená zásadní limit z hlediska dalšího rozvoje obcí.

Obr. č. 1: Hodnoty stability lokálních politických elit v Jihočeském kraji v letech 1994–2010



zdroj: ČSÚ (1994–2010), Řezníčková (2015), vlastní zpracování

Nemusí, totiž automaticky nastat situace, kdy dojde k tzv. uzamčení rozvojového potenciálu konkrétní municipality. Jedná se pouze o možné znaky započatého či budoucího problému udržitelnosti rozvoje. Tuto tezi v zásadě potvrzují i relativně omezené počty kandidátních listin v komunálních volbách či dokonce absence přítomnosti těchto listin v některých obcích Česka či Jihočeského kraje. Zmíněná skutečnost může být do jisté míry způsobena i stále rostoucím nezájmem místních obyvatel kandidovat do lokální politiky (v určitých typech obcí), a vykonávat tak správu věcí veřejných. Z důvodu vyšší míry odpovědnosti a transparentnosti veřejných politických funkcionářů (blíže č. 159/2006 Sb.), se v mnoha případech objevoval a stále objevuje nezáměr o výkon politického mandátu. Zmíněné jevy je možné v rámci Jihočeského kraje naleznout např. v Nevězicích na Písecku, v Březí na Strakonicku, či v Budislavi na Táborsku.

Pro tyto oblasti je typický sídelní systém s rozdrobenou strukturou populačně malých obcí rurálního typu se specifickými socio-demografickými, socioekonomickými či kulturními rysy. Za jistou výjimku mezi populačně malými obcemi lze označit řídkce osídlené horské a podhorské periferní územní celky v blízkosti státní hranice. Geografická poloha, historický vývoj, socioekonomické, socio-demografické či kulturní faktory podstatným způsobem ovlivňují kvalitu zdejších aktivit. Každodenní život i výkon volených zastupitelů samosprávy v periferních oblastech v mnoha případech naráží na specifické fyzickogeografické podmínky, nepříznivé hodnoty koeficientu ekologické stability či omezení aktivit spojených s turismem. Sídelní struktura je v těchto oblastech neznídko fragmentovaná a část obyvatel se zde zdržuje jen v určitých částech roku. Z výše zmíněného je patrné, že uvedené faktory (spolu)determinují lokální volební chování, které sekundárně ovlivňuje i zdejší stabilitu zastupitelstev. Důsledkem a současně příkladem může být konflikt a nesoulad obyvatel Horské Kvildy, Modravy, Práší a Kašperských Hor se Správou NPŠ, a to z důvodů učiněných restrikcí ze strany NPŠ (Chromý, Skála 2010). Dalšími příklady mohou být šumavský Stožec nebo Nová Pec, které náleží mezi obce s jednou z nejnižších stabilit komunálních zastupitelstev v Jihočeském kraji. Zdejší identita obyvatel se mnohdy generačně odlišuje. Vnímání perifernosti a postoj obyvatel ke stavu území, významně usměrňuje chování a jednání jedinců a sociálních skupin uvnitř území.

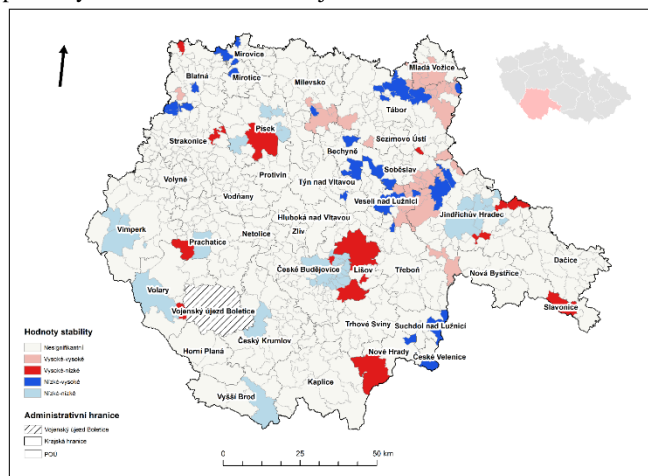
Lidé, kteří žijí v určitém území, vnímají svůj prostor optikou osobních a kulturních hodnot (neboli individuálně a společensky), které mohou v komunitách předávat po generace (Swiecicki 2019, Chromý, Skála 2010), což může následně vytvářet představu sociálně nestabilního prostředí se ztrátou identity (Kuldová 2005).

Z hlediska analyzovaných dat nelze hovořit o zcela zřetelných prostorových gradientech. Přesto je patrná jistá dichotomie stability mezi severní a jižní částí Jihočeského kraje, přičemž jako stabilnější územní celky se jeví obce v jeho severní části. Konkrétně se jedná o oblasti na Táborsku, Přecku či Strakonicku. Kartografické výstupy do jisté míry poukazují na prostorové pravidelnosti, přesto nelze o nich hovořit jako pravidelnostech kauzálního charakteru. Spíše se jedná o mozaikovitou strukturu shluků specifických hodnot stability, která je z důvodu své měřítkové úrovně výrazně diferencovaná (Hampl 2007). Obce s vyšší mírou stability zastupitelstev zachycené v obr. č 1, jsou situovány nejčastěji na území tzv. vnitřních periferií, na střetu administrativních hranic vyšších územně samosprávných celků. Až na drobné výjimky jsou tato území typická depopulačním charakterem, převahou venkovských obcí nebo menšími městy a disponují relativně vyšším podílem rodáků a starších osob.

Opačným případem shluků obcí s nestabilní skladbou zastupitelstev jsou např. oblasti Vimperska či Volarska a na ně navazující hraniční pás, táhnoucí se až na jižní Českokrumlovsko. Vedle těchto řídké zalidněných oblastí vykazují nízkou stabilitu též krajské město České Budějovice a obce v jeho bezprostředním zázemí či některá bývalá okresní města. Zatímco Vimpersko či Volarsko a pohraniční oblasti obecně zaujímají v rámci sídelního systému periferní postavení a obyvatelé odtud odcházejí, České Budějovice se svým zázemím jsou na tom zcela odlišně. Jako podstatný faktor přispívající v dosídleném pohraničí k nižší stabilitě volených elit, lze vnímat vedle menšího podílu staršího obyvatelstva a starousedlíků i horší ekonomickou situaci obyvatel, a tím pádem i jejich vyšší inklinaci k volbě radikálních či antisystémových politických stran. Výjimku představuje například obec Modrava či další obce, u nichž se obecně projevuje vliv kontinuity osídlení, jež kvůli historické převaze jazykově českého obyvatelstva nedostalo po 2. světové válce takových změn, jako tomu bylo ve zbytku pohraničí (Arburg, Staněk 2010).

V severozápadní části Jihočeského kraje, v oblasti mezi Blatnou, Strakonice, Mirovicemi a Pískem je možné současně identifikovat četnou koncentraci relativně vysokých hodnot stability zastupitelstev a relativně vyšší podíl starousedlíků ve srovnání se zbytkem kraje. Též je zde přítomna vyšší dlouhodobá nezaměstnanost, dále lehce nadprůměrný podíl obyvatelstva v exekuci či nadprůměrně vyšší index stáří. Další obce, vykazující relativně vyšší stabilitu zastupitelstev, se nachází v Novohradských horách, na Soběslavsku či Novobystřicku. I v tomto případě zde došlo po 2. světové válce k vysídlení původně německého obyvatelstva. Současně se zde místní obyvatelé potýkají s podobnými problémy (depopulace, nezaměstnanost, exekuce, inklinace k radikálním stranám) jako na Šumavě. Možnou explanaci výsledků je možné spatřovat ve vyšším podílu starousedlíků a lidí žijících a hospodařících zde stabilně po celý rok, mimo jiné v zemědělství, čímž se tyto obce více podobají v některých ohledech spíše vnitřním periferiím. V pořadí další velikostní kategorii sídel, kde je možné najít nižší míru stability zastupitelstev, představují města od 10 000 do 20 000 obyvatel. V těchto městech je možné spatřovat i relativně nižší zájem o veřejné dění, resp. politický život, což lze dokladovat na poměrně nižší volební účasti do různých typů voleb (ČSÚ 2006). Uvedené velikostní typy měst jednak disponují větším počtem zastupitelů, současně ovšem i výraznější heterogenitou populace, a tím i politických názorů a témat.

Obr. č. 2: Analýza shluků a odlehklých hodnot stability lokálních politických elit v Jihočeském kraji v letech 1994–2010



zdroj: ČSÚ (1994–2010), vlastní zpracování

Zmíněnou domněnku potvrzují např. Weaver (2014), Gimpel et al. (2004) či Huckfeldt (1986), jež poukazují na skutečnost, že lidé žijící ve velkých městech, disponují tendencemi, promítat do politické volby trendy a otázky národní politiky a volit zároveň více strany nežli konkrétní kandidáty. Je zřejmé, že především v urbanizovaných oblastech s vysokou mírou rezidenční segregace, nebude docházet k výrazným politickým konverzím. Pokud ano, je pravděpodobnější, že bude docházet spíše mezi osobami blízkými, kteří disponují obdobnými politickými preferencemi (Fitton 1973). Cox (1969) dále tvrdí, že v rámci interpersonální a neformální komunikace dochází i k přenosu názorů, přesvědčování a utvrzování v nich, což následně způsobuje změny ve volebním chování. K těmto změnám dle Coxe nejčastěji dochází v místech, kde se lidé setkávají často a ve velkém počtu (vzdělávací instituce, zaměstnání, kulturní zařízení atd.). Z výše uvedených studií se dále ukazuje, že příslušnost k jisté sociální skupině (pozici ve společnosti) ovšem nezaručuje, že všichni lidé, kteří mají stejný, nebo téměř shodný sociální status, volí stejným či obdobným způsobem. Kromě velikostních kategorií obcí je možné v rámci stability obecních zastupitelstev spatřovat i vliv mnoha dalších faktorů, ať již demografických, sociálních, ekonomických či politických. K demografickým determinantům náleží např. již zmíněný podíl starších osob nad 65 let, případně průměrný věk obyvatel obce, trend populačního vývoje či podíl osob narozených v obci současného bydliště (blíže Kuldová 2005).

Vzhledem k analyzovaným hodnotám stability je možné tvrdit, že municipality s vyšším podílem starších osob, rodáků a s převažující depopulací inklinují zpravidla k stabilnějšímu volebnímu chování a v důsledku toho méně častým personálním změnám v zastupitelstvech (ČSÚ 2022). Takovýto demografický parametr odpovídají v Jihočeském kraji především oblasti vnitřních periferií, jež jsou situované na hranicích se Středočeským krajem. Jedná se především o Milevsko a jeho blízké okolí, Táborsko, Mladovožicko či Miroticko. Na druhé straně existují oblasti v Jihočeském kraji, které disponují mladší věkovou strukturou a současně vykazují nižší stabilitu zastupitelstev. Zmíněné oblasti je možné identifikovat v periferních územích jihozápadního pohraničí Jihočeského kraje, konkrétně v okolí Vimperku či na Českokrumlovsku. Uvedená demografická situace je platná i pro suburbánní obce v okolí krajského města či pro bývalá okresní města, jež vykazují rovněž spíše mladší a rostoucí populaci.

Obdobně jsou na tom např. Bernartice, Hluboká nad Vltavou nebo Týn nad Vltavou, kam v minulých desetiletích podnítila nabídka

zaměstnání zejména v nedaleké jaderné elektrárně Temelín příliv obyvatelstvo střední a mladší generace. Jak v pohraničí, tak i v suburbíích žijící obyvatelé často postrádají hlubší „lokální zakořenění“. Velkou část každodenních aktivit realizují mimo lokalitu svého domova, z čehož lze do jisté míry odvodit i relativně nižší sounáležitost s místem bydliště, a tím i nižší zainteresovanost na dění ve vlastní obci. Průkaznější podmíněnost je tak možné spíše identifikovat v ekonomické rovině, konkrétně v nezaměstnanosti a finanční situaci domácností, jež mohou mít podstatný vliv na (ne)spokojenost lidí včetně jejich volebního chování (Leigh 2005, Trein et al. 2017, ČSÚ 2021). Z dosud analyzovaných dat je patrné, že municipalita, které vykazují nepříznivé hodnoty míry nezaměstnanosti (i dlouhodobé), současně disponují nižší mírou stability zastupitelstev.

Se snižující se mírou nezaměstnanosti, se přítomnost zmíněnou trendu zmenšuje a hodnoty stability opět tendují spíše ke středním hodnotám. Dále je ovšem patrné, že v oblastech s vyšší mírou nezaměstnanosti a podílem osob v exekuci (Hábl 2019, Charvát a kol. 2020), které se nachází tradičně v pohraničí, v okresech Český Krumlov a Prachatice. Konkrétně v obcích jako Pohorská Ves, Světlík, Polná na Šumavě nebo Strážný, je možné identifikovat signifikantní shluky nízkých hodnoty stability. S vysokým podílem osob v exekuci se nicméně potýká i samotné krajské město Jihočeského kraje, České Budějovice. V tomto konkrétním případě však není zjištěná nestabilita zastupitelstev v Českých Budějovicích primárně způsobena uvedeným parametrem výše, tedy podílem osob v exekuci, nýbrž vyšší mírou politické soutěživosti (Hábl 2019, ČSÚ 2021).

Současně lze předpokládat, že podmíněnosti obecně nepříznivých ekonomických dopadů, jako jsou například exekuce a s nimi související problémy, podstatným způsobem ovlivňují politické rozhodování, resp. stabilitu zastupitelstev v konkrétních lokalitách. Komunální politika je v mnoha ohledech specifická a představuje zvláštní „jeviště“ politických interakcí. I přesto, že volby do obecních zastupitelstev představují tzv. volby druhého řádu (Schakel, Jeffery 2013), je zde možné spatřovat jistou provázanost s volbami prvního řádu, tedy volbami do Poslanecké sněmovny Parlamentu ČR. Konkrétně je možné identifikovat na jedné straně nízkou míru důvěry a na straně druhé relativně vysokou míru frustrace či apatie. Uvedené skutečnosti se projevují např. poměrně nízkou volební účastí v různých typech voleb či nadprůměrnými preferencemi a inklinací voličů (nezřídka se jedná o starší a konzervativní voliče, jež mají tendence chodit pravidelně k volbám) k antisystémovým či populistickým stranám (např. KSČM, SPD). Oblasti s výraznou podporou výše zmíněných politických subjektů, je možné v Jihočeském kraji nalézt zejména v Tvrzicích, Horní Stropnici či v Březině. Do určité míry se zde projevují historické události a skutečnost poválečného odsunu německého obyvatelstva, narušení kontinuálního vývoje osídlení či další nepříznivé, zejména socioekonomické rysy (Čapka a kol. 2005, Kreisslová, Jaroš 2017, Charvát a kol. 2020, Arburg, Staněk 2010, ČSÚ 2021).

5. ZÁVĚR

V průběhu 20. století bylo možné na území českých zemí identifikovat několik etap odlivu vlastních elit. Zmíněné procesy disponovaly odlišnou povahou a dynamikou. Přesto je možné s jistotou tvrdit, že tyto opakované decimace – nejen – české společnosti zásadně ovlivnily její další směřování. Jistou nápravou neutěšenosti stavu českých elit se měly stát demokratizační procesy a transformace občanských a politických elit na všech úrovních vládnutí.

Jak ovšem dokládají dříve provedené studie (např. Heřmanová, Illner, Vajdová 1992, Müller 2018), výměna politických elit neprobíhala vždy v souladu se zájmy veřejnosti a vyznačovala se celou řadou problematických skutečností. Z retrospektivního pohledu je patrné, že některé problematické skutečnosti z hlediska řízení a správy municipalit přetrvávají i do současnosti, jak ostatně dokládá zveřejněný materiál Národní ekonomické rady vlády ČR (NERV 2022).

Úkolem předloženého článku je proto poukázat na územní diferenciaci stability lokálních politických elit (komunálních zastupitelů) v Česku jako na podstatný tzv. měkký faktor lokálního rozvoje, a objasnit tak možné příčinné mechanismy, vedoucí k (ne)stabilitě komunálních zastupitelstev. Jak již bylo uvedeno, samotný výzkum se věnuje lokálním politickým elitám a jejich územní diferenciaci. Jeho relevanci lze však vnímat i v mnohem širším pohledu, a to zejména z nabývajících významů, jež může tento fenomén představovat. Především se jedná o vliv stability komunálních zastupitelstev na již uvedený lokální rozvoj, dále lze hledat souvislost mezi šetřenou stabilitou a volební účastí, která slouží jako jeden z indikátorů zdraví demokracie. Další společnou oblastí, kde je možné hledat souvislosti se stabilitou místních zastupitelstev, představují území s diskontinuitou vývoje. Jde např. o oblasti masivně suburbanizované, deindustrializované, periferní, pohraniční či obecně přesídlené. Poslední tři jmenované lze určitě ohledu bezesporu označit za oblasti, které disponují celou řadou nepříznivých strukturálních problémů.

Vzhledem k výše uvedenému je sekundárním úkolem této studie porozumět případným nuancím a možným důsledkům sledované stability lokálních politických elit v uvedených typech územních celků. Z podstaty své povahy náleží představené téma spíše k relativně novým a dosud nedostatečně prozkoumaným oblastem zájmu, a to nejen geografie. Stabilita komunálních zastupitelstev a její problematika se již několikrát dostaly do centra pozornosti odborných výzkumů, přesto se ukazuje, že komplexní přístup ke zmíněnému problému prozatím chybí. Motivaci tohoto textu lze proto chápat jako pokus o vyplnění této pomyslné mezery a otevření diskuse nad danou problematikou.

Analýzované výsledky stability poukazují na skutečnost, že Jihočeský kraj disponuje podstatnou územní diferenciací lokálních politických elit. Případná (ne)stabilita v konkrétní obci však automaticky neznamená, že kontinuitu, nebo diskontinuitu složení zastupitelstev lze hodnotit kladně nebo, záporně. Nuance v rámci stability zastupitelstev jsou totiž založeny na velmi odlišných skutečnostech, které mohou mít celou řadu odlišných příčin i konsekvencí. Český politický systém na komunální úrovni je možné v současnosti označit jako konsolidovaný. Přesto se ze zjištěných dat ukazuje, že v Jihočeském kraji existuje celá řada mikroregionů, oblastí či obcí, které díky svému kontextu (historickému, politickému, ekonomickému aj.) vykazují vysoké či nízké hodnoty stability a současně specifické hodnoty sociální, ekonomické, demografické či jiné povahy.

Z provedené analýzy se ukazuje, že samotná stabilita zastupitelstev vykazuje trend k jistým prostorovým nepravidlostem, které ovšem mají tendence se shlukovat. Obecně lze dále dodat, že geografická poloha (vztah jádro–periferie) představuje důležitou, nikoliv však kauzální skutečnost, což je patrné z přiložených map. Další skutečnost, která je patrná na první pohled, je jistá souvislost mezi populační velikostí a sledovanou stabilitou. Konkrétně lze tvrdit, že jedny z nejvyšších hodnot stability lze obecně nalézt v populačně nejmenších obcích do 200 obyvatel. Jde zejména o důsledek osobní znalosti místních zastupitelů, důvěry ve zvolené politiky či efektu sociální kontroly v obci (Plešivčák a kol. 2022).

Naopak ve větších městech lze obecně pozorovat relativně nižší míru stability zastupitelstev. Zmíněnou skutečnost je možné přisuzovat poměrně vyšší míře heterogenitě názorů na správu věcí veřejných, a tím i výrazným odlišnostem v kontextu volebního chování. S narůstající populační velikostí se stabilita dále snižuje, aby se od hranice 5 000 obyvatel opět pomalu začala zvyšovat. Na tomto místě je však třeba dodat, že se jedná o průměrné hodnoty, které vykazují relativně nižší četnost (zastoupení), čímž je způsobena i relativně nižší validita zkoumaného vzorku.

Další signifikantní shluky stabilit je možné odhalit v pohraničí, konkrétně v pomyslných osách jihozápad a severovýchod. Obecně se jedná o výrazné periferní oblasti, které disponují řadou nepřiznivých sociálních, demografických, ekonomických a dalších parametrů, které dále izolovaně či v souvislostech determinují výslednou stabilitu. Jde například oblasti jako Nové Hradce a okolí, okresy Tábor a Jindřichův Hradec, případně vybrané pohraniční obce na Šumavě. Uvedené oblasti mají několik společných rysů. V těchto územních celcích je možné identifikovat relativně nadprůměrné hodnoty volební podpory antisystémových stran, míry nezaměstnanosti, dále vyšší podíl místních obyvatel v exekucích či nadprůměrně vysoký index stáří. Obecně je možné konstatovat, že se jedná o územní celky s narušenou kontinuitou vývoje, který determinoval mnohé současné strukturální problémy v regionu. I přes uvedená zjištění není explicitně zřejmé, jaké faktory mají kauzální efekt a do jaké míry přispívají k výsledné stabilitě. Ukazuje se, že realita je mnohem komplexnější a nelze proto v tuto chvíli formulovat jasné závěry z hlediska příčin či důsledků. I přes to, ba právě proto, by uvedená problematika měla zůstat v zájmu odborné veřejnosti a podrobena dalším studiím.

Poděkování

Uvedený příspěvek vznikl za podpory Grantové agentury Univerzity Karlovy, č.p. 188321 – Územní diferenciacie stability regionálních a lokálních elit v Česku. Autor tímto děkuje agentuře za podporu při tvorbě textu.

Zdroje

1. ARCGIS PRO. *Cluster and Outlier Analysis (Anselin Local Moran's I) (Spatial Statistics)* [online]. ESRI, 2015. [cit. 22_12_10]. Dostupné z: <https://pro.arcgis.com/en/pro-app/latest/tool-reference/spatial-statistics/cluster-and-outlier-analysis-anselin-local-moran-s.htm>.
2. ARBURG, A., STANĚK, T., eds. *Vysídlení Němců a proměny českého pohraničí 1945–1951*. Praha: SUSA, 2010. 376 s. ISBN: 978-80-86057-66-8.
3. BHASKAR, R. *A Realist Theory of Science*. London: Routledge, 2008. 284 p. ISBN: 101844672042.
4. COX, K., R. The Voting Decision in a Spatial Context. *Progress in Geography*, Issue 1, 1969. pp. 81–117.
5. CVVM. *Důvěra ústavním institucím v září 2020* [online]. Centrum pro výzkum veřejného mínění, 2020. [cit. 22_12_11]. Dostupné z <https://cvvm.soc.cas.cz/cz/tiskove-zpravy/politicke>.
6. ČAPKA, F., SLEZÁK, L., VACULÍK, L. *Nové osídlení pohraničí Českých zemí po druhé světové válce*. Brno: CERM, 2005. 360 s. ISBN: 80-7204-419-2.
7. ČSÚ. *Volby do obecních zastupitelstev 1994–2010* [online]. Český statistický úřad, 1994–2010. [cit. 22_21_12]. Dostupné z: <https://www.czso.cz/csu/czso/volby-do-zastupitelstev-obci>.
8. ČSÚ. *ČSÚ a územně analytické podklady. Územně analytické podklady 2009–2021* [online]. Český statistický úřad, 2005 [cit. 22_8_3]. Dostupné z: https://www.czso.cz/csu/czso/csu_a_uzemne_analyticke_podklady.
9. ČSÚ. *Veřejná databáze* [online]. Český statistický úřad, 2006 [cit. 22_11_11]. Dostupné z https://vdb.czso.cz/vdbvo2/faces/cs/in-dex.jspx?_af=uziv-dotaz#.
10. FITTON, M. Neighbourhood and Voting: A Sociometric Examination. *British Journal of Political Science*, 1973, vol. 3, no. 4, pp. 445–472.
11. GIMPEL, J., G., DYCK, J., J., SHAW, D. R. Registrants, voters, and turnout variability across neighborhoods. *Political Behavior*, 2004, vol. 26, no. 4, pp. 343–375. DOI: 10.1007/s11109-004-0900-4.
12. GREGORY, D., JOHNSTON, R., PRATT, G., WATTS, M., WATHMORE, S. *The Dictionary of Human Geography*. Oxford: Wiley-Blackwell, 2009. 1072 p. ISBN: 978-1-405-13288-6.
13. HABERMAS, J. *Strukturální přeměna veřejnosti: zkoumání jedné kategorie občanské společnosti*. Praha: Filosofia, 2000. 418 s. ISBN: 978-80-7007-718-4.
14. HAMPL, M. Regionální diferenciacie současného socioekonomického vývoje v ČR. *Sociologický časopis*, 2007, roč. 43, č. 5, s. 889–910. DOI: 10.13060/00380288.2007.43.5.02.
15. HAMPL, M., MÜLLER, J. Jsou obce v České republice příliš malé? *Geografie – Sborník ČGS*, 1998, roč. 103, č. 1, s. 1–12.
16. HAMPL, M., DOSTÁL, P., DRBOHLAV, D. Social and cultural geography in the Czech Republic: under pressures of globalization and post-totalitarian transformation. *Social and Cultural Geography*, 2007, vol. 8, issue 3, 2007. pp. 475–493. DOI: 10.1080/1464936-0701489029.
17. HÁBL, R. *Mapa exekucí* [online]. Otevřená společnost, o. p. s., 2019 [cit. 21_21_12]. Dostupné z: www.mapaexekuci.cz/index.php/mapa-2/.
18. HEŘMANOVÁ, E., ILLNER, M., VAJDOVÁ, Z. Politické jaro 1990 na venkově a v malém městě. *Sociologický časopis*, 1992, roč. 28, č. 3, s. 369–385. ISSN: 0038-0288.
19. HIGHLEY, J., BURTON, M., G. The elite variable in democratic transitions and breakdowns. *American Sociological Review*, 1989, vol. 54, no. 1, pp. 17–32. ISSN: 0172-6404.
20. HLEPAS, N., GEMITIS, P. Impacts of Local Government Reforms in Greece. *Local Government Studies*, 2011, vol. 37, no. 5 pp. 517–532. DOI: 10.1080/03003930.2011.604544.
21. HUCKFELDT, R. *Politics in context: assimilation and conflict in urban neighborhoods*. New York: Agathon Press, 1986. 200 p. ISBN: 10 0875860680.
22. CHARVÁT, P., LANG, P., KOPECKÁ, Z. *Rozsah sociálního vyloučení Jihočeském kraji* [online]. MPSV, 2020 [cit. 22_12_12]. Dostupné z: <https://www.socialni-zaclenovani.cz/dokument/rozsah-socialniho-vylouceni-v-jihoceskem-kraji/>.
23. CHROMÝ, P., SKÁLA, J. Kulturněgeografické aspekty rozvoje příhraničních periferií: analýza vybraných složek územní identity obyvatelstva Sušicka. *Geografie*, 2010, roč. 115, č. 2, s. 223–246. ISSN: 1212-0014.
24. ILLNER, M. Continuity and Discontinuity. Political Change in Czech Village after 1989. *Czechoslovak Sociological Review*, Special Issue, 1992a. pp. 79–91. ISSN 0038-0288.
25. ILLNER, M. K sociologickým otázkám místní správy. *Sociologický časopis*, 1992b, roč. 28, č. 4, s. 480–492.
26. ILLNER, M. Formování lokálních mocenských elit se zvláštním zřeteltem na úlohu starostů měst. In: Hampl, M. a kol. *Regionální vývoj: specifika české transformace, evropská integrace a obecná teorie*. Praha: Přírodovědecká fakulta Univerzity Karlovy, 2001. s. 251–274. ISBN: 80-902686-6-8
27. JANN, W. Der Wandel verwaltungspolitischer Leitbilder: Von Management zu Governance? In: König K (eds.). *Deutsche Verwaltung an der Wende zum 21. Jahrhundert*. Nomos: Baden-Baden, 2002, pp. 279–303. ISBN: 3789081701

28. KEMP, S., HOLMWOOD, J. Realism, regularity and social explanation. *Journal for the Theory of Social Behavior*, 2003, vol. 33, no. 2, pp. 165–187. DOI: 10.1111/1468-5914.00212.
29. KREISSLOVÁ, S., JAROŠ, V. Německá minulost českého pohraničí v historickém vědomí obyvatel Karlovarského kraje. *Historická sociologie*, 2017, roč. 14, č. 2, s. 67–83. ISSN: 1804-0616.
30. KULDOVÁ, S. Příspěvek ke kulturněgeografickému výzkumu: možnosti hodnocení kulturních aspektů pomocí statistických metod. *Geografie–Sborník ČGS*, 2005, roč. 110, č. 4, s. 300–314. ISSN: 1212-0014.
31. LEIGH, A. Economic Voting and Electoral Behavior: How Do Individual, Local and National Factors Affect the Partisan Choice? *Economics and Politics*, 2005, vol. 17, no. 2, pp. 265–296. DOI: 10.1111/j.1468-0343.2005.00154.x.
32. LIJPHART, A. Majority rule versus democracy in deeply divided societies. *Politikon*, 1977, vol. 4, no. 2, pp. 113–126.
33. LIJPHART, A. *Patterns of Democracy: Government Forms and Performance in Thirty Six Countries*. New Heaven and London: Yale University Press, 1999. 368 p. ISBN: 100300078935.
34. MUSIL, J., MÜLLER, J. Vnitřní periferie v České republice jako mechanismus sociální exkluze. *Sociologický časopis*, 2008, roč. 44, č. 2, s. 321–348. DOI: 10.13060/00380288.2008.44.2.05.
35. MÜLLER, K., B. *Dobré vládnutí ve veřejném nezájmu. Lokální politické elity jako klíčoví aktéři demokratizace?* Praha: SLON, 2018. 286 s. ISBN 978-80-7419-271-5.
36. NERV. *Návrhy NERV na snížení výdajů a zvýšení příjmů veřejných rozpočtů v ČR* [online]. NERV – Pracovní skupina Veřejné finance. Praha, 2022 [cit. 22_12_12]. Dostupné z: <https://www.vlada.cz/-assets/media-centrum/aktualne/Navrh-NERV-na-snizeni-vydaju-a-zvyseni-prijmu.pdf>.
37. NOHLEN, D. Political Participation in New and Old Democracies. In: LópezPintor, R., Gratschew, M. (eds.): *Voter Turnout Since 1945: A Global Report*. Halmstad: Bulls Tryckeri. 2002. pp. 13–20. ISBN: 91-89098-61-7.
38. PERRON, C. *Lokální politické elity po roce 1989: učení se politice a demokratická konstrukce* [online]. Cahiers du CEFRES, 2010. [cit. 22_4_5]. Dostupné z: <https://iurl.cz/Erós>
39. PILEČEK, J. *Sociální a lidský kapitál jako faktor rozvoje periferních oblastí Česka*. Praha, 2013. Disertační práce. Univerzita Karlova, Přírodovědecká fakulta, 136 s.
40. PLEŠIVČÁK, M., KLOBUČNÍK, M., BUČEK, J., BAČÍK, V. Malé obce či velké města–kde mají bližšie k svojim občanom? *Geografia legitimacy moci po komunálnych voľbách. Sociológia – Slovak Sociological Review*, 2022, roč. 54, č. 3, s. 217–243. DOI: 10.31577/sociologia.2022.54.3.9.
41. PRENER, J. *Významy stability lokálních politických elit a možnosti jejího hodnocení* [online]. Ekonomicko-správní fakulta, Masarykova univerzita, Brno, 2022. [cit. 22_10_10]. Dostupné z <https://iurl.cz/XrDf9>
42. PUTNAM, R. *Making Democracy Work: Civic Traditions in Modern Italy*. Princeton: University Press, 1993. ISBN: 978069103-7387.
43. ŘEZNÍČKOVÁ, P. *Územní diferenciace stability lokálních elit v Česku (1994–2010)*. Praha, 2015, Diplomová práce. Univerzita Karlova, Přírodovědecká fakulta.
44. SAYER, A. *Method in Social Science: A Realist Approach*, 2nd edn. London: Routledge, 1992. ISBN: 100091566118.
45. SCHAKEL, A., JEFFERY, C. Are Regional Elections really Second-Order Elections? *Regional Studies*, 2013, vol. 47, no. 3, pp. 323–341. DOI: 10.1080/00343404.2012.690069.
46. SZOMOLÁNYI, S. Slovakia: From a Difficult Case of Transition to a Consolidated Central European Democracy. In: Tadayuki Hayashi (eds.): *Democracy and Market Economics in Central and Eastern Europe: Are New Institutions Being Consolidated?* Sapporo: Hokkaido University, 2003. pp. 149–188. ISBN: 4938637316
47. ŚWIĘCICKI, Ł. Local Self-Government as a Problem of Political Theory *Polish Political Science Yearbook*, 2019, vol. 48, no. 3, pp. 531–542. ISSN: 0208-7375.
48. TREIN, P., BECKMANN, R., WALTER, S. German Voters in Times of Crisis: The Impact of Perceptions and Economic Context on Electoral Behaviour, *German Politics*, 2017, vol. 26, no. 3, pp. 414–439. ISSN: 0964-4008.
49. VRÁBLÍKOVÁ, K. Politická participace a její determinanty v postkomunistických zemích. *Sociologický časopis*, 2009, roč. 45, č. 5, s. 867–897. ISSN: 0038-0288.
50. WEAVER, R. Contextual Influences on Political Behavior in Cities: Toward Urban Electoral Geography, *Geography Compass*, 2014, vol. 8, no. 12, pp. 874–891. DOI: 10.1111/gec3.12186.
51. ZAGÓRSKI, P. Electoral Turnout in Central and Eastern Europe: The Legacies of Communist Socialisation, *Europe-Asia Studies*, 2001, vol. 73, no. 10, pp. 1797–1831. DOI: 10.1080/09668136.20-21.1991